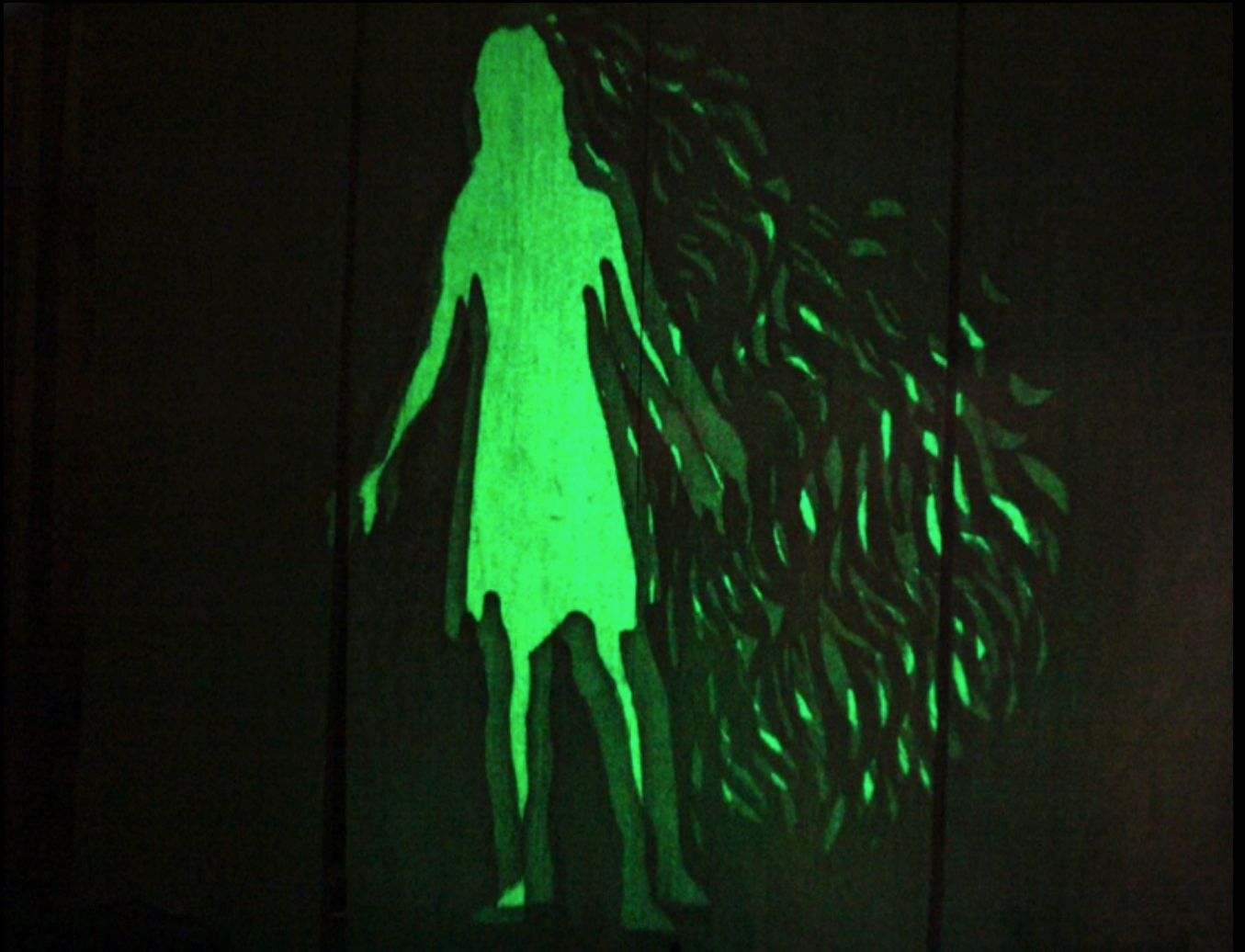


La Mouette

d'Anton Tchekhov
traduction Antoine Vitez

Des ombres fantômes miroirs de nos rêves, apposées à la réalité.

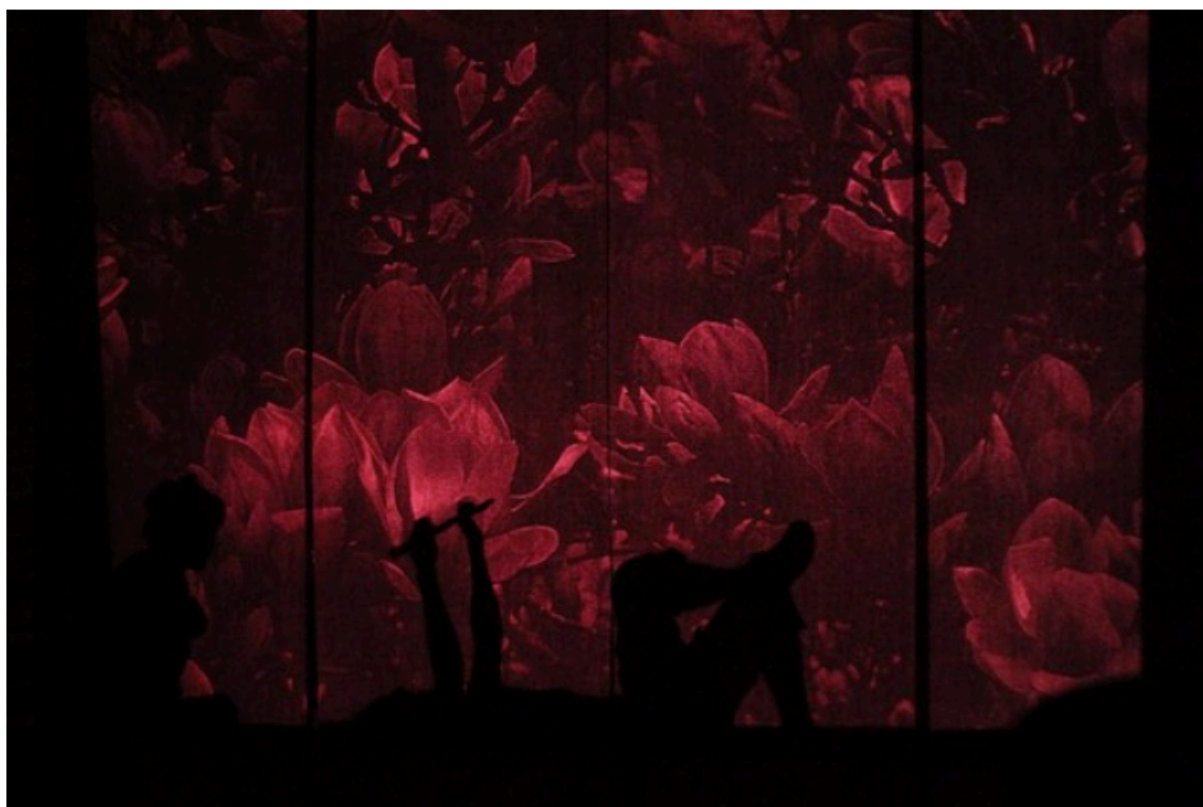


Mise en scène Isabelle Hurtin

Compagnie du Ness
CRÉATION 2017

Sommaire

Distribution.....	3
Note d'intention.....	4
Les ombres comme esthétique.....	6
Scénographie & Costumes.....	8
Musique.....	9
Calendrier.....	10
Production.....	11
L'équipe.....	12
La Compagnie du Ness.....	19
Contact.....	21



© Toutes les photos du présent dossier ont été prises par Marie Vitez & Kévin Chemla

Distribution

Irina Nikolaïevna Arkadina : Isabelle HURTIN

Constantin Gavrilovitch Treplev : Mathieu SACCUCCI

Piotr Nikolaïevitch Sorine : Didier SAUVEGRAIN
(en alternance) Lionel ERPELDING

Nina Mikhaïlovna Zarechnaïa : Léonor ILITCH

Ilia Afanassiévitch Chamraïev : Jean-François CHATILLON

Paulina Andreïevna : Marjorie HERTZOG

Macha Ilinitchna Chamraïev : Fanny JOUFFROY

Boris Alexeïevitch Trigorine : Thomas COUSSEAU

Evgueny Sergueïevitch Dorn : Frédéric CUIF

Sémion Sémionovitch Medvedenko : Bruno BISARO

Iakov : Kévin CHEMLA.

Mise en scène : Isabelle HURTIN

Assistants : Marie VITEZ & Kevin CHEMLA

Lumière & Régie Générale : Jean-Marc HENNAUT

Ombres : Jean-Pierre LESCOT / Dessins : Manuelle BAUDUIN

Attachée de Presse : Isabelle MURAOUR

Relation avec les Publiques : Lounes ADJROUD

Diffusion : Lison FOULOU

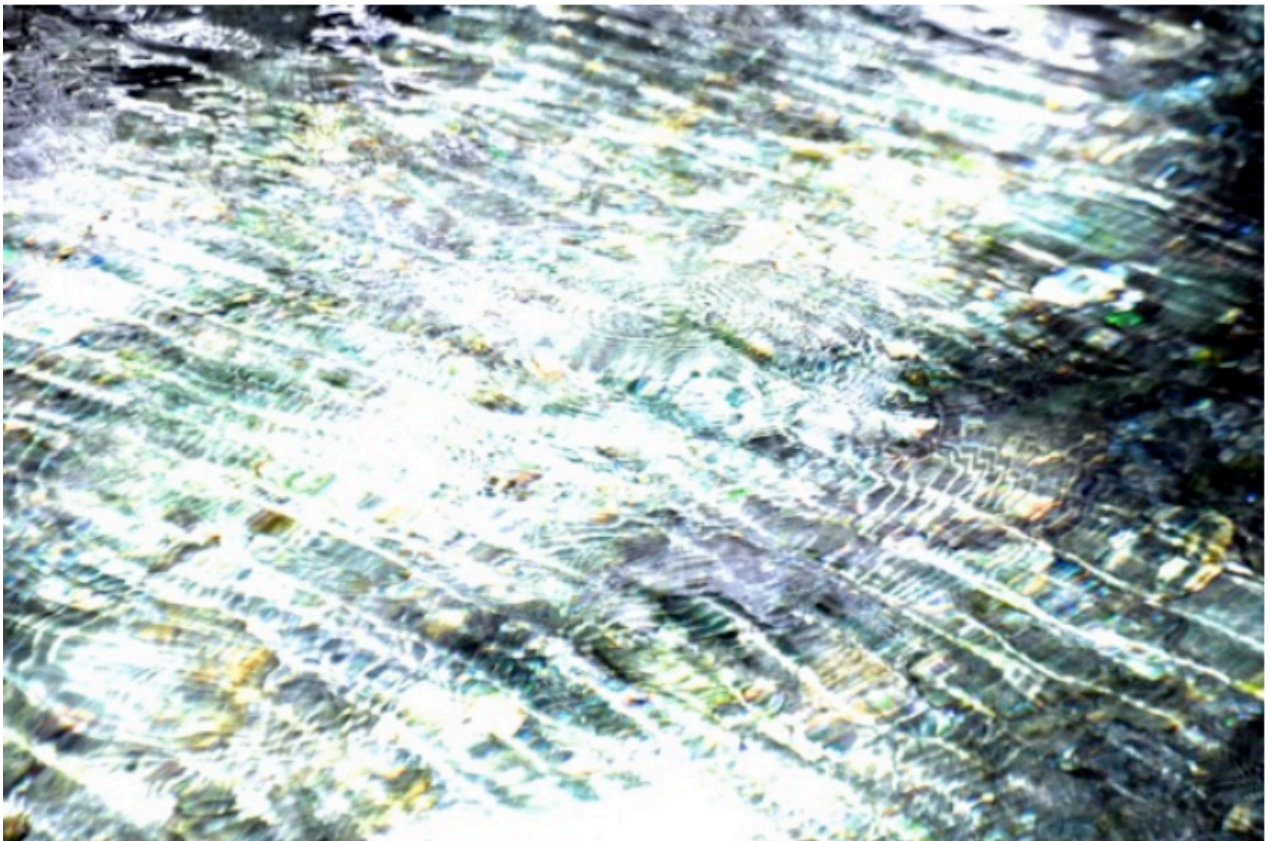
Note d'intention

La Mouette se passe entre les larmes du lac, les couleurs claires et limpides de l'espoir, de la jeunesse, de l'amour, les brumes de la vie. Tous les Arts, lorsqu'ils sont beaux, sont placés entre le ciel et la terre, dans cet espace indéfini, secret, précieux. Nous leur donnons de la force en les dévoilant dans le cœur même de la vie.

Les personnages de la pièce, nous les incarnons, tous. Nous nous reconnaissons en eux. C'est fulgurant. Quand par amour on se trompe, quand par un autre amour on se jette avec courage sur la scène, quand par folie on se pense différent, quand le regard de l'autre devient une métaphore, quand on se cherche, quand on aime. Mélange de grande tendresse et de violence bien contemporaine.

Miroirs fous des rives du lac...

Pour cette création, qui a pour thème principal : L'ART, il m'a paru lumineux d'imaginer un espace entre le jeu des acteurs, le texte, le concret et le figuré qu'il représente. Comment dévoiler ce qui est caché ? Ma représentation sensible du théâtre dans le théâtre, des conflits de générations, des points de vue des personnages sur l'art et les « formes nouvelles », des pressentiments de chacun, des miroirs de nos rêves confrontés à la réalité, de l'hommage rendu à l'auteur, serait dans le monde des images construites, insolites, fabriquées, projetées, magiques. Une vision de cette œuvre, il me semble, inédite : L'OMBRE.



Une quête d'énergie et de vitalité. Liaisons et séparations. Légèrement. Les personnages sont attirés *par ce lac comme une mouette*. Et l'histoire les dépasse. Le vent impalpable les soulève, les engouffre.

Nous sommes bien en 2017. La vision de Treplev sur notre monde contemporain se dessine à travers le texte qu'il a écrit : « Hommes, lions etc... ». Il crée, il est la nouvelle génération. Pour lui, le monde changera puisqu'il ne reste plus rien « le vide, le vide, le vide... ». Il est un poète différent.

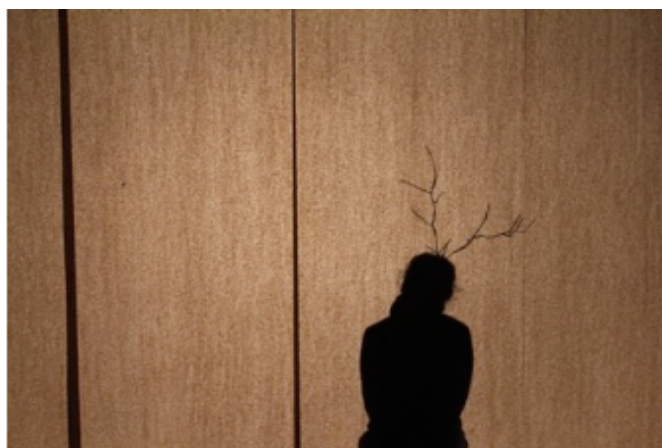
Le rêve d'une vie prend forme, ici et maintenant. Nina fait basculer les autres vies qui l'entourent. Les personnages sont dans un théâtre. Et ce même théâtre va les bouleverser. Ils sont acteurs et spectateurs de leur destin. Témoins, nous évoluons dans le « regard » constant de Nina. Elle apparaît comme une Question.

Nina est « l'âme universelle » qui se souvient de tout, comme l'est un acteur. Elle joue sa pièce dans l'ombre, entourée d'ombre, de son ombre.

La mouette empaillée restera un symbole. Une traduction onirique de cette histoire et de notre histoire. Une fin violente comme notre monde, mais poétique comme notre idée du monde.

Isabelle Hurtin

*Une place à l'humour pour
cette « comédie ».
Un esprit de troupe*



Les ombres comme esthétique

Une esthétique particulière, une forme hybride, virtuelle, dans son visuel mais aussi dans le travail avec les acteurs, qui sont eux-mêmes manipulateurs de cette esthétique, manipulateurs d'illusions. Le jeu d'ombres crée la distance nécessaire entre les rêves (de chacun) et le réel. Ces ombres sont reflets, apparitions, eau du lac, envahissantes... Elles peignent un espace, elles créent le Théâtre, elles sont lumières, couleurs et représentations.

Treplev, Nina, Macha, Trigorine, Iakov et les autres se « noieront » dans les eaux du lac. Il y a un rapport mystérieux entre l'instinct et la création : c'est le Jeu de la représentation. L'ombre est l'âme.

Lors des répétitions de l'été 2016, Jean-Pierre Lescot, assisté de Marie Vitez, a créé et réalisé une série d'images. L'équipe artistique a participé à ces recherches et le jeu des acteurs n'en a été que plus riche.

Ces ombres nous entourent, par devant, par tous côtés, et sont là comme des fantômes. Elles sont représentatives d'un idéal, alors que les personnages se battent pour leur réalité. Dans la poésie du monde qu'elles reflètent, elles dévoilent la vérité, le présent, cruels.

Ce travail sur le jeu des acteurs et les acteurs manipulateurs nous projette doublement dans le théâtre. Les ombres nous accompagnent, et nous en sommes les créateurs.





Scénographie & Costumes



La scène est la Maison. La maison est le Théâtre. L'imaginaire de Nina : le monde du Théâtre, de l'art, les personnes à rencontrer, l'éblouissement. Le jardin, le petit théâtre, les rives du lac.
La salle, c'est le reste du monde.

Le Petit Théâtre est construit en papier Kraft (4m/4m), fixé sur des lattes de bois, relevé par des guindes. Il est la Représentation. L'espace est morcelé. La Maison et sa baie vitrée en tulle, sont faites de transparence. Elle est la réalité. Et les ombres peuvent s'étendre sur plusieurs plans. L'espace serein, réconfortant, va se rétrécir et devenir une pièce où tous seront confinés. Des chaises aux caractères divers, un banc... Le lac est salvateur et miroir du rêve, mais son étendue tourne sur elle-même.

La lumière, créée par Jean-Marc Hennaut, dessine des tableaux multiples, les âmes claires et sombres des personnages. La lune blanche, le soleil éclatant, le bleu visqueux de vagues plates, ce paysage, ces deux habitations séparées par l'eau... Le théâtre.
Lumière et fermeture. Une *Mouette* en clair-obscur.

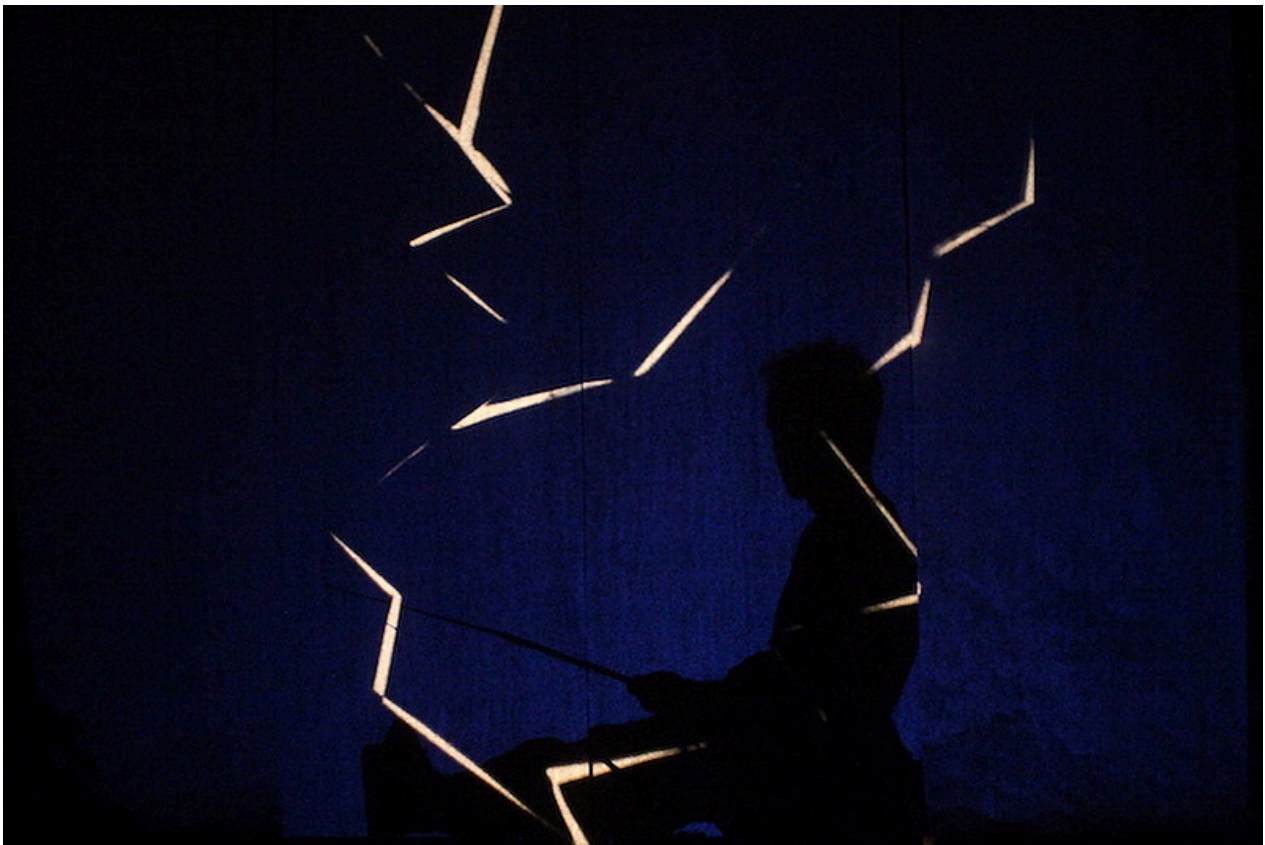
Au cours du récit, chaque acteur portera un « pardessus poussière », aux coloris bleutés, marque du temps, de l'eau, de la poussière qui leur est tombée dessus, sans crier gare ...
Un partenariat avec deux Lycées Professionnels.

Partition musicale

François Couturier, pianiste, et Jean-Marc Larché, saxophoniste, tous deux compositeurs, forment un duo impressionnant de talents et de sensibilités artistiques. Ils ont réalisé une partition imagée et magnifique pour *La Mouette*. Une harmonie sur la longueur du spectacle.

Cette partition musicale est délicate et énigmatique : des éclats, des thèmes, par touches, par thèmes, par envolées, Venue du dedans, venue du dehors.

Miroirs fous des pressentiments de chacun....



Des Transitions musicales entre chaque acte, font entendre le « off » des personnages.

Ainsi, la présence de la bande sonore apparaît comme une voix invisible.

Calendrier de la création

Répétitions :

Première session : Été 2016 (*Théâtre le Ranelagh, Théâtre de Vitry*)

Deuxième session : Mars et avril 2017 (*Théâtre Roublot, Théâtre le Ranelagh*)

Représentations :

- **THÉÂTRE LE RANELAGH**

5, rue des Vignes
75016, Paris
01.42.88.64.44

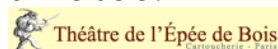


DU 14 AU 30 AVRIL 2017
du lundi au samedi à 20h45
le dimanche à 17h

Relâches les 18, 20, 24, 25 et 29
avril 2017.

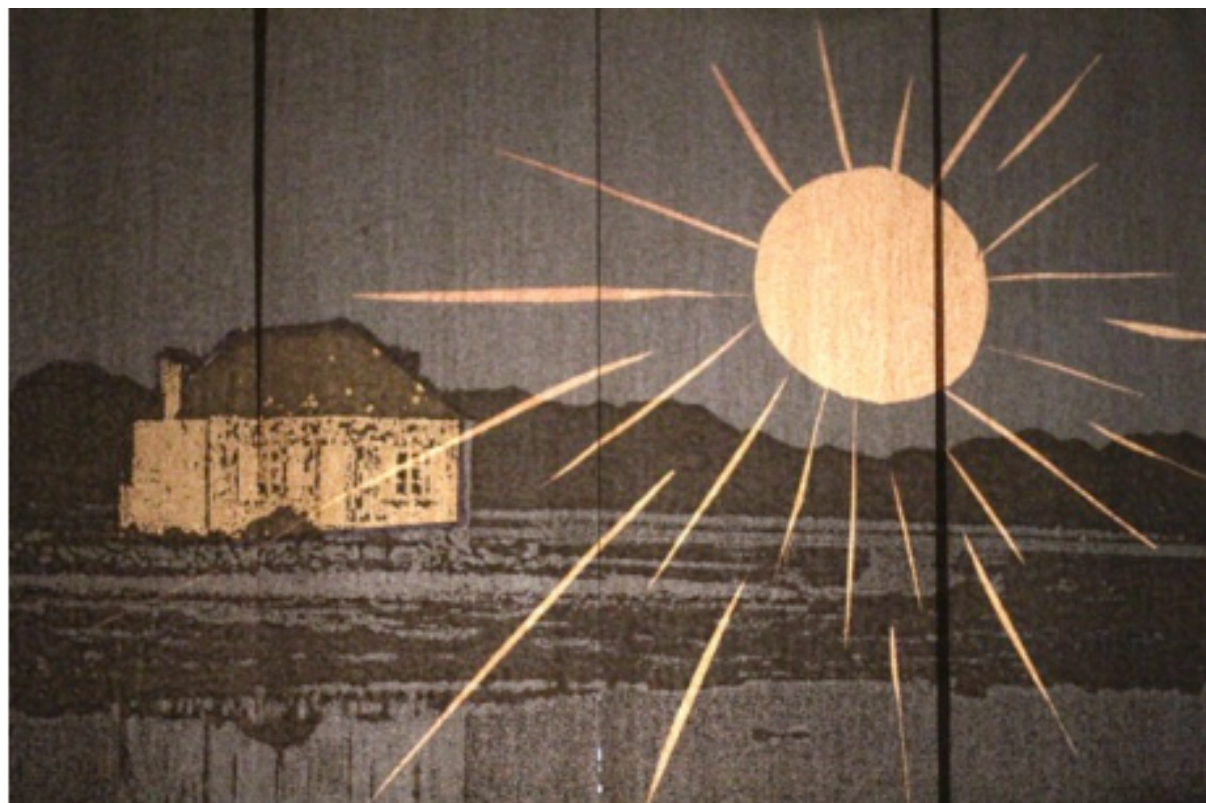
- **THÉÂTRE DE L'ÉPÉE DE BOIS
CARTOUCHERIE**

Route du Champ de Manœuvre
75012, Paris
01.48.08.39.74



DU 12 AU 28 JUIN 2017

du lundi au mercredi à 20h30



Je mène tout l'acte tranquillement et doucement, mais à la fin, pan dans la gueule du spectateur !
A.Tchekhov

Production et partenariats

Producteur Délégué :

Compagnie du NESS

Avec l'aide :

De la SPEDIDAM, du Jeune Théâtre National (JTN), de l'AFPR, du FondsProAudiens.

Coproduit par :

L'association *Les Amis d'Antoine Vitez*
Anouche Sethon
Les Productions Bruno Bisaro

Partenariats et Soutiens :

Le Lycée Professionnel Marie Laurencin, Le Lycée Professionnel D'Alembert, Le Studio - Théâtre de Vitry, la Compagnie *Le Pilier des Anges* - Théâtre Roublot, le CRD de Clamart, le Lycée Cabrini. L'entreprise SONITIS et le LABEL *Rue du Conservatoire*.

Remerciements :

Raphaëlle Pistorosi, Monsieur Hennegrave et Monsieur Tranain, Julie Miossec, Daniel Janneteau, Grégoire Caille, Bernard Choquet, la Compagnie Reverii, Victoria et Salomé Gumpłowicz, Thomas Zuani, Thierry Lalet, Anne Perrier, Yahi Jouffroy, Jean-Paul Chemla...

Un dossier pédagogique est à votre disposition.



L'équipe artistique

Isabelle HURTIN / *Mise en scène / Arkadina*



Après l'Ecole nationale de Chaillot L'Ouvroir d'Antoine Vitez, et le Conservatoire National Supérieur d'Art Dramatique de Paris, actrice dans de nombreuses pièces de théâtre notamment avec Yves Beaunesne, Arthur Nauzyciel, Catherine Gandois, Ludovic Lagarde, Brigitte Jaques, Ivan Morane, Gilberte Tsai, Amos Gitai, Michel Fau, Jean Bouchaud, Régis Braün, René Jauneau, Anouche Setbon, Michel Rostain, Eric Sadin, Patrick Haggiag, Thomas Cousseau, Géraldine Bourgue, Youval Micenmacher, Ilham Bakal, Luc Laporte ... Et à la Télévision et cinéma pour Gérard Marx, Robert Bober, Roger Kahane, Jean-Louis Comolli, Stéphane Barbato, Jean- Claude Brisseau, Kevin Chemla, François Caillat...

Fonde et dirige la Compagnie du Ness. Dix créations.

Professeur et coordinatrice au CRD de Clamart.

Mathieu SACCUCCI / *Treplev*



Au sortir de la classe libre du Cours Florent et du Conservatoire National Supérieur d'Art Dramatique de Paris en 2013, il a joué dernièrement dans « Fin de l'histoire » de Gombrowicz, mise en scène de Christophe Honoré, « La nef des fous » texte et mise en scène d'Antonin Fadinard, « Toutes nos fugues » par Antoine Joly, et avec Ariette Alain, Nicolas Bigards, Paul Desveaux, Anaïs Simon, Jules Poucet, Marianne Serra, Daniel Martin, Mathieu Genet... Il a tourné au cinéma pour André Téchiné, Pierre Akhnine, René Féret, Joël Rejant, Grégory Mauro... Il fait partie des « talents d'ADAMI » 2016.

Didier SAUVEGRAIN / *Sorine* (en alternance)



Au théâtre Didier Sauvegrain a récemment joué : Le Malade imaginaire /Molière Mise en scène Michel Didym. CDN Nancy + tournée France Suisse, Allemagne, Belgique, Chine. Remulus / Collectif Piccolo. Milano - Gennevilliers - Nanterre. Le mal court/Jacques Audibert. MES. : Stéphanie Tesson. Poche Montparnasse. Paris. Le prince de Hombourg / Kleist. MES. : Marie José Malis. Th. Garonne Toulouse/L'échangeur Bagnolet Par-dessus bord/Michel Vinaver. MES. : Christian Schiaretti. TNP/La Colline. Le Caïman/ Antoine Rault. MES. : Hans Peter Cloos. Atelier Théâtre Actuel Au cinéma il a travaillé notamment sous la direction de : Philippe Condroyer, Henri Verneuil, Jacques Deray, Joseph Losey, Michel Deville, Claude Zidi, Jacques Rivette, Philippe Garel, Arnaud Despléchin, Haneke....

Lionel ERPELDING / *Sorine* (en alternance)



Lionel Erpelding commence très tôt sa carrière artistique. D'abord comédien, il complète sa formation en poursuivant des études de chant au C.N.R. de Nancy et au C.N.S.M. de Paris, dans la classe de chant d'A. Vessières et la classe d'Art Lyrique de J. Jansen, il est engagé au Théâtre Municipal de Paris (Chatelet) dans *La vie parisienne* d'Offenbach, dirigée par Pierre Dervaux. Puis dans les principaux théâtres français, il participe en tant que comédien à de nombreuses créations, avec des metteurs en scène tels que : Jacques Fabri, Gian-Carlo Menotti, Philippe Rondet, Yves Robert, Jean-Luc Tardieu, I. Hurtin ... Il fait des mises en scène théâtre et musique. A été Professeur au CRD de Clamart.

Léonor ILITCH / *Nina*



Elle se forme au théâtre auprès de Marie-Do Fréval dans la Cie bouche à bouche de 2005 à 2014. Après un baccalauréat spécialité théâtre au lycée Claude Monet, elle étudie à l'université Paris 8 en arts du spectacle où elle travaille le jeu avec Claude Buchevald, Jean-François Dusigne et Michelle Kokosovski. C'est au cours de ses études qu'elle découvre les arts de la marionnette. En 2012, elle participe à l'expérience des *Empereurs aux ombrelles trouées* avec Armand Gatti à la Parole Errante. Après avoir joué dans *L'Histoire du soldat* (Ramuz/Stravinski), elle poursuit sa formation au CRD de Clamart en D.E.T (spécialisé marionnette) avec Luc Laporte.

Jean-François CHATILLON / *Chamraïev*



Conservatoire National Supérieur d'Art Dramatique de Paris. Fonde et dirige la Compagnie Tréteaux IV, avec laquelle il joue et met en scène une douzaine de spectacles. Il a joué sous la direction de Jean-Paul Roussillon, Roger Hanin, Nicolas Bataille, Jean Meyer, Robert Sireygeolles, Marcelle Tassencourt, Jacques Ardouin, Yves Carlevaris, Daniël Royan, Marcia de Castro, J.P. Bazziconi, Isabelle Hurtin, etc... Différentes Dramatiques dont *Navarro*, *Da Costa*, *Samson le Magnifique*, *Petite menteuse*, etc.... Professeur d'Art Dramatique au Conservatoire de Montrouge (92).

Marjorie HERTZOG / *Paulina*



Sortie de l'ESAD, et du DET du CRD de Clamart, elle voyage et se forme aux traditions du jeu de l'acteur (France, Japon, Argentine). Elle danse dans les créations de Nadia Vadori Gautier (Cartoucherie de Vincennes) et joue au Théâtre 13 -*Il Campiello*, C.Goldoni/ Yves Pignot, *Pour un oui ou pour un non*, N.Sarraute/J.D.Barbin et *Kids*, F. Melquiot/Mélodie Berenfeld . Elle travaille avec Catherine Verlaguet - *Chacun son dû* (CDBM, Théâtre Romain Rolland), P.V.Chapus - *(Je suis) Ripley Bogle*, R.Mc Liam Wilson (Maison des métallos), et entre dans la poésie par la danse - *Son corps léger*, G.Luca/Véronique Lechat, *Cabaret géopoétique*, K.White/Patrick Thoraval.

Fanny JOUFFROY / *Macha*



Élève au CRD de Clamart, et au Conservatoire de Paris 5°, elle est reçue au Conservatoire de Paris. Elle a joué dans *Comme on peut faire un mot délicieux, d'un geste* (S.Guitry) au Théo Théâtre (Festival *Les bonimenteurs*), *Kroum l'Ectoplasme* (H.Levin) par I.Hurtin, à l'Espace Icare, *Solitude* mis en scène par Mathieu Lefranc, *Les fleurs du temps* d'Arnaud Bovière au Théâtre de la Reine Blanche, et *Kids* (Melquiot) par Kevin Chemla.. Elle travaille avec le collectif de la Compagnie REVERII qui prépare plusieurs projets.

Thomas COUSSEAU / *Trigorine*



Après avoir été l'assistant de Christian Schiaretti, il entre au Conservatoire National Supérieur d'Art Dramatique. À la sortie, il joue, à la Comédie Française, Bertrand dans "Naïves hirondelles" de Roland Dubillard, mis en scène par Pierre Vial. Il travaille ensuite avec Roger Planchon pendant une dizaine d'années, interprétant notamment Valère dans "L'avare" et le rôle-titre du "Génie de la forêt" de Tchekhov. Il joue dans plusieurs mises en scène de Marion Bierry ou encore Patrick Simon. Passionné par Shakespeare, il adapte plusieurs de ses pièces et jouera en particulier les rôles de Timon d'Athènes et Macbeth. Il tourne dans nombre séries télévisées, incarnant par exemple Lancelot dans "Kaamelott" d'Alexandre Astier.

Frédéric CUIF / *Dorn*



Formé au Conservatoire National Supérieur d'Art Dramatique de Paris. Au théâtre, il est mis en scène par Bérengère Bonvoisin sur *Pionniers à Ingolstadt* de Marie Louise Fleisser. Il participe à de nombreux spectacles mis en scène par Daniel Mesguich de 1989 à 2008. Il retrouve en 1991, Jean-Pierre Vincent dans sa mise en scène du *Chant du départ* de Y. Daoudi. Et en 1995, il rejoint l'atelier dirigé par Gérard Desarthe sur *Démons* de Lars Noren. Il travaille régulièrement avec Solange Oswald au sein du Groupe Merci pour la création de nombreux spectacles. Il est mis en scène par Yves Beaunesne plusieurs fois et récemment dans *Intrigue et Amour* de Schiller. Au cinéma, il est dirigé par Cedric Klapisch dans *Paris*, Antoine De Caunes dans *Coluche* et Jean Charles Tacchella dans *travelling avant*. À la télévision, il joue dans plusieurs téléfilms réalisés par Arnaud Salignac, Gérard Marx, Gérard Verges, Thierry Benisti, Philippe Condroyer, José Dayan, Paul Planchon, Danis Maleval...

Bruno BISARO / *Medvedenko*



Il est formé au théâtre à l'Atelier international de théâtre de Blanche Salant et Paul Weaver. Comédien, il est aussi poète, chanteur et auteur dramatique. À Marseille, il rencontre en 1998 Richard Martin et les « anars » du théâtre Toursky. Ami de la poétesse Geneviève Pastre, qui publie son premier livre « l'intrépide Bruno Bisaro » en 2005 et avec qui il anime une émission sur Radio Libertaire, il adapte au théâtre l'un de ses poèmes majeurs *Octavie ou la deuxième mort du Minotaure* sous le titre : *Arthur Rimbaud ne s'était pas trompée*. Auteur, compositeur, interprète, il fut sélectionné en 2009 par Didier Desmas au festival « les Décalages d'hiver » dans la catégorie : chanson d'avant-garde, nouveaux langages. Artiste pluridisciplinaire et transgenre, il participe à de nombreuses rencontres théâtrales, musicales, littéraires en France et à l'étranger.

Kévin CHEMLA / *Assistant / Iakov*



Ancien élève du Cours Florent, du CRD de Clamart et du Conservatoire de Malakoff, il joue dans *Pouchkine*, écrit et mis en scène par Ewan Lobé, *Kroum l'Ectoplasme* (H.Levin) par I.Hurtin, *Le Révisor* (NV Gogol), mis en scène par Michel Mourtéro, *Le Poète Assassiné* (Apollinaire), *Solitude(s)* de Clémence Attar, *Aux fleurs du temps* d'Arnaud Bovière.

Il crée sa Compagnie *Reverii*, avec laquelle il dirige notamment *Kids* (F.Melquiot).

Réalisateur : *La couleur des lilas*, *Enfant silencieux* (courts métrages), *Dégénérescence* (moyen métrage), divers clips et making of.

Assistant sur *Hymne* (L.Salvayre), par Isabelle Hurtin et Thomas Cousseau.



Marie VITEZ / Assistante Artistique



Montreuse d'ombres, marionnettiste et photographe. Comme marionnettiste elle a travaillé à partir de 1979 avec Alain Recoing, Blaise Recoing, Grégoire Callies, Pierre Blaise, François Guizerix, et Emmanuelle Laborit à l'International Visual Theatre (LSF), et co-dirigé avec Jean-Pierre Cornouaille le *Théâtre de l'œil noir*, compagnie de théâtre d'ombres. Comme comédienne elle a joué sous la direction de Pascal Papini, Georges Aperghis, Claire Truche... Comme photographe elle participe à la création d'un spectacle sur un texte écrit par Jeanne Vitez, à un atelier d'écriture et de mouvement proposé par Satchie Noro, et prend en charge, pour « Les Amis d'Antoine Vitez » l'archivage du fonds photographique personnel d'Antoine Vitez.

Jean-Marc HENNAUT / Lumière & Régie Générale



Directeur technique régulièrement pour Daniel Jeanneteau et Arthur Nauzyciel. Ainsi que pour les Spectacles multimédia de « ECA2 », au Japon, Grèce, Mexique, Afrique, Chine, Espagne, Brésil, Corée... , de « Les Petits français », au Mexique, Chili... avec Martin Arnaud. Pour les Féeries Urbaines et La Cité de la Musique à Marseille, L'Office de la culture de Marseille, le Festival de musique les Pennes Mirabeau, le Festival de musique Latinissimo, la Compagnie « Ilotopie Port Saint Louis Du Rhône ». Créations lumières avec Marie-Christine Soma, et pour Philippe Eustachon, Isabelle Hurtin etc...

François COUTURIER / *Pianiste - Compositeur*



Il débute avec le contrebassiste Jean-Paul Celea, puis sur de nombreux projets avec Daniel Humair et François Jeanneau, François Laizeau, Didier Levallet, Michel Portal, Larry Schneider... Il crée "Passaggio" avec Jean-Paul Celea. Il joue en duo avec le violoniste Dominique Pifarély, avec qui il enregistre "Poros" (ECM) et travaille sur divers créations (Michel Godard, Louis Sclavis, François Corneloup, Dominique Visse). Avec Jean-Marc Larché, il compose un opéra "Mozart Wolfgang" (livret de Philippe Gumpowicz, d'après A.Burgess) et crée the trio "Music for a While". Il fait partie du trio d'Anouar Brahem (2 Cd ECM) et tournées mondiales. Depuis 2006, il enregistre "Nostalghia, Song for Tarkovski" pour ECM avec A.Lechner, J.L. Matinier et J.M. Larché. Ce quartet se produit sur les plus grandes scènes Européennes. Il enregistre en solo à Lugano "Un jour si blanc" (ECM). Puis "Tarkovsky Quartet". Il Compose la musique du film « La petite Venise » d'Andrea Segre (Mostra de Venise).

Prix Django Reinhardt de l'Académie du Jazz en 1980 / Nommé en 2008 Chevalier de l'ordre des arts et des Lettres.

Jean-Marc LARCHÉ / *Saxophoniste*



Après le CNSM de Paris où il obtient un premier prix de saxophone à l'unanimité, il se produit régulièrement et enregistre dans différentes formations avec, François Couturier, Yves Rousseau, Régis Huby, Anouar Brahem, Orchestre National de Jazz, Martial Solal... Concerts à Paris, Rome, Munich, Frankfurt, Bruxelles, Prague, Dublin, Tallinn, Athènes, Tunis, Casablanca, Ottawa, Hong-Kong... Discographie sélective : « Wanderer septet » et " Akasha " Y. Rousseau (Abalone 2014-15) " Tarkovsky quartet" et " Nostalghia : Song for Tarkovsky " F. Couturier (ECM 2006 et 2011) " Charméditerranéen " O.N.J Damiani (ECM 2002) et " Khomsa " Anouar Brahem,(ECM 1995).

Il porte la précision du phrasé et du contrôle timbral de l'instrument à un niveau peu égalé dans le domaine de la musique improvisée. F. Bergerot

Jean-Pierre LESCOT / *Ombres*



Depuis 1968 Jean-Pierre Lescot est directeur d'une Compagnie de Théâtre d'ombres et de marionnettes - Il encadre par ailleurs de nombreux stages en France et à l'étranger en direction des professionnels du spectacle et de l'enseignement. Jusqu'en 2015, il a été Directeur artistique du Théâtre Roublot à Fontenay-sous-Bois. « Mon but est essentiellement, en m'appuyant sur les pratiques traditionnelles de l'ombre, de les répertorier et de les analyser pour en comprendre et appréhender les intentions émotionnelles qui régissent un type d'esthétique bien particulier.

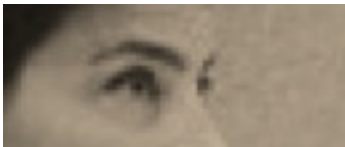
Manuelle BAUDUIN / *Dessins*



Manuelle Bauduin, diplômée de l'École Supérieure des Arts et Techniques de Paris (scénographie), peintre, assistante scénographe, accessoiriste, avec entre autres Matthias Langhoff, Bruno Bayen, Philippe Découfflé, Joël Jouhanneau, André Engel... Elle propose son cahier de dessins, peintures, son exposition personnelle et artistique sur le travail de *La Mouette*.



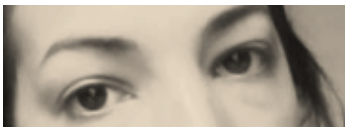
Isabelle MURAOUR / Presse



Attachée de presse et chargée de production et de diffusion dans le domaine du spectacle vivant. Chargée des relations presse de Joël Pommerat, ainsi que pour , entre autres le Théâtre 71 de Malakoff, le Festival d'Avignon, Trans(e)...

Ce n'est ni la notoriété, ni le prestige qui motivent mes choix mais le désir de défendre des projets artistiques singuliers qui ont tous un point commun : l'évocation des traces que laisse le monde d'aujourd'hui sur nos consciences individuelles et collectives.

Lison FOULOU / Diffusion



Lison a obtenu un master 2 Études Théâtrales parcours Écritures et Représentations à la Sorbonne Nouvelle. Elle est également attachée au Comité de Lecture au Théâtre du Rond-Point, assistante mise en scène sur plusieurs créations théâtrales et de performances, notamment aux côtés de Kristian Frédrick, Denis Lavant, Antoine Bataille... Elle nous accompagne avec complicité auprès des acteurs, de la régie, de la logistique.

Lounes ADJROUD / Communication & Relations Publiques

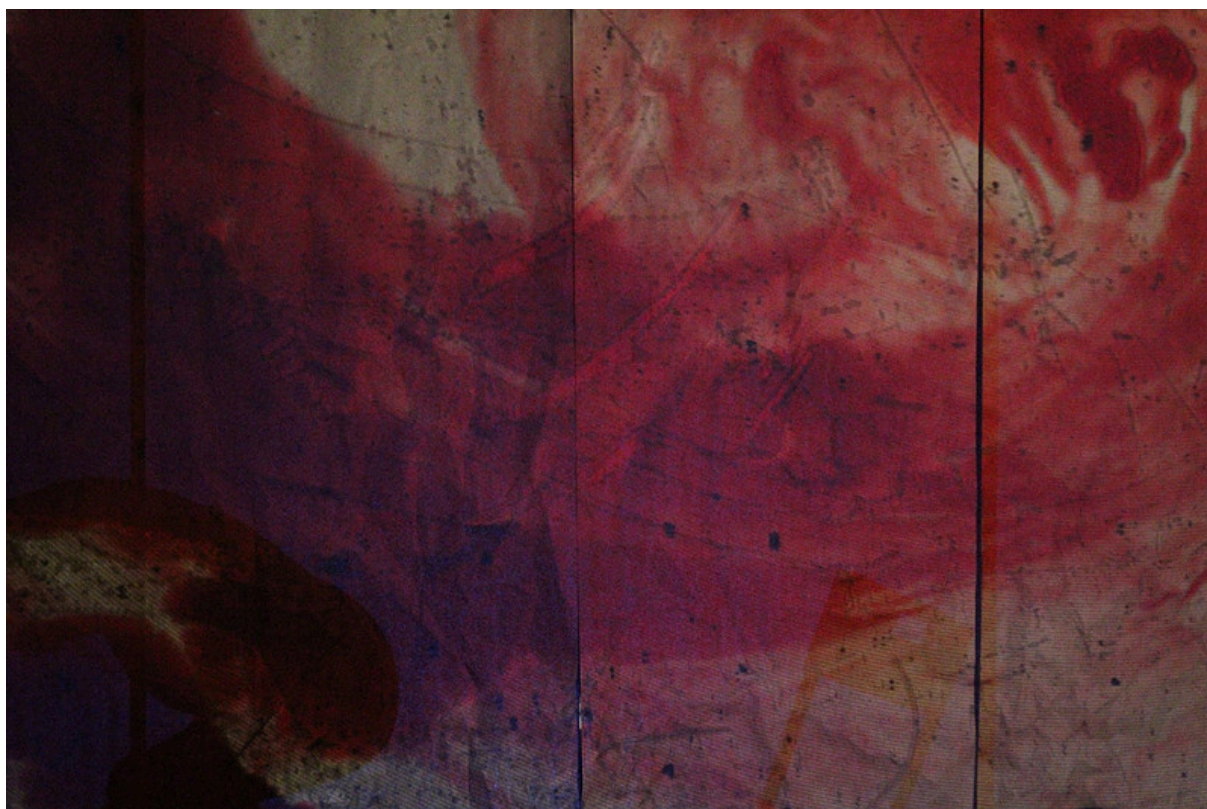


Depuis 2005, Rédacteur en Chef de Radio Clamart, Assistant commercial, puis Attaché Parlementaire (relation presse, communication web ...) à l'Assemblée Nationale, Intervenant à l'ISCG Paris, et Chef de Cabinet et Chef du Service de Presse à la Mairie de Lille. Il crée sa propre entreprise de Communication & Relations Publiques en 2017.

Lounes est avant tout une personne très charismatique et à l'écoute. Il parvient à communiquer avec une aisance admirable ses idées et son énergie à ceux qui l'entourent.
M.PSanz



*Que Dieu vous garde de sacrifier le présent à l'avenir ! Le présent, c'est la jeunesse, la santé, la fougue.
Et l'avenir est un leurre, une fumée.
Dès vingt ans, commencez à vivre !
A.Tchekhov*



La Compagnie du Ness

2015/16

Le Poète Assassiné de Guillaume Apollinaire. Adaptation et Mise en espace : Isabelle Hurtin
SACD, Agitakt, Espace Saint-Sauveur, L'Entrepôt, Hôpitaux Corentin Celton et Georges Pompidou et au Musée de l'Orangerie, Paris

Musique : Géraldine Bourgue / Régie : Jean-Marc Hennaut

Avec : Géraldine Bourgue, Pascale Cousteix, Marianne Entat, Isabelle Hurtin, Lili Iriarte, Fanny Jouffroy, Louis Affergan, Fabien Béhar, Bruno Bisaro, Jean-François Chatillon, Kevin Chemla, Thomas Cousseau, Jean-Claude Frissung, Pierre Gérard, Jean-Marc Khawam, Dominique Parent, Nicolas Piot

Production : Compagnie du Ness

2013/15

Hymne, de Lydie Salvayre, mis en scène par Thomas Cousseau et I. Hurtin, assistés de Kevin Chemla
Théâtre les Déchargeurs Paris, CRD de Clamart, CDN Orléans, Espace Icare

Musique : DJ Goudman, Jimi Hendrix

Lumières, régie : Jean-Marc Hennaut / Film, photos : Kevin Chemla

Attachée de presse : Isabelle Muraour

Avec : DJ Goudman et Isabelle Hurtin

Production : Compagnie du NESS / Avec l'aide : de la SPEDIDAM et des Plateaux Solidaires d'ARCADI. Et le soutien : du Conseil Général des Hauts-de-Seine et d'ULLULE.

2011

Désarmés de Sébastien Joanniez, mise en scène Anouche Setbon et I. Hurtin assistée de Raphaëlle Pistoresi

Lecture Vagabonde-CNSAD de Paris, Espace Icare

Musique : Youval Micenmacher, percussions / Lumières, régie : Jean-Marc Hennaut

Avec : Isabelle Hurtin et Gérard Cherqui

Production : Compagnie du NESS / Et le soutien : du Conseil Général des Hauts-de-Seine,

2009/10

De la fragilité des mouettes empaillées de Matéi Visniec, mise en scène d'Isabelle Hurtin et Thomas Cousseau

Centre Culturel Roumain, Petit Théâtre des Variétés, Paris

Musique : François Couturier, piano / Arrangements musique : Jean-Marc Larché, saxophone

Lumière, scénographie, régie : Jean-Marc Hennaut / Assistant régie : Michael Chandlee

Attachée de Presse : Isabelle Muraour

Avec : Isabelle Hurtin, Daniel Martin, Frédéric Constant, Mathieu Lefranc

Production : Compagnie du NESS / Avec le soutien : du Conseil Général des Hauts-de-Seine, du Centre Culturel Roumain, et le LABEL « Rue du Conservatoire ».

2006/12

Ils se sont battus toute la nuit, texte et mise en scène d'Hervé Lacombe (d'après A. Daudet)

Auditorium Musée d'Orsay - Paris, Festival Musique à Bougival, CRD de Clamart, Dreux et Montrouge.

Musique : George Bizet et Claude Debussy / Régie : Jean-Marc Hennaut

Avec : I. Hurtin, Jean-François Chatillon, Stéphanos Thomopoulos ou François Couturier au Piano

Production : Compagnie du NESS / Avec le soutien : du Conseil Général des Hauts-de-Seine, et *Les Amis de Georges Bizet*

2008-09

- Prix Spécial Awards de Clamart -

Adieu les enfants, de Serge Klarsfeld, mise en scène d'Isabelle Hurtin et Lionel Erpelding

Théâtre des Variétés - Paris, CRD de Buc et de Clamart, Théâtre de l'Atalante, SN d'Orléans, Montpellier, Perpignan, Espace Saint JO

Musique : Sacha Raskatof

Lumières, régie : Jean-Marc Hennaut et J.F. Beal / Films, photos : Aurélia Vartanian

Attachée de Presse : Isabelle Muraour

Avec : Lionel Erpelding, Isabelle Hurtin et, La troupe du CRD de Clamart : Marion Abecassis, Alice Bleton, Laetitia Garrier, Salomé Gumplowicz, Lamusse, Ambre Matton, Joséphine Py, Marina Zarna, Lounes Adjroud, Jules Audry, Mathieu Lefranc et Mathieu Prevot : Piano
Percussions : Youval Micenmacher / Chant : Lara Bilger
Production : Compagnie du NESS en partenariat avec le CRD de CLAMART (92) / Avec l'aide : de la « Fondation pour la Mémoire de la Shoah », de la « Fondation La Poste », et le soutien du Conseil Général des Hauts-de-Seine, de Raphaël Meyer et de l'APEAC

2007/09

La Camoufle de Rémi De Vos, mise en scène Catherine Gandois assistée de Raphaëlle Pistorresi,
Théâtre du Lucernaire Paris, Gennevilliers, Pont de Claix, SN de Fécamp, Théâtre de Suresnes- Jean Vilar, Théâtre de la tête noire à Orléans
Musique de Philippe Nahon
Scénographie : Aurélie Vartanian et Christian Boulicaut / Lumières et régie : Yann Loric
Attachée de Presse : Isabelle Muraour
Avec : Isabelle Hurtin (et saxophone), Franck Angelis ou Bruno Maurice à l'Accordéon
Production : Compagnie du NESS / Coproduction : ARS NOVA / Avec l'aide : de la SACEM, de la Fondation Beaumarchais / Et le soutien du Conseil général des Hauts-de-Seine

2005/06

Mort de Charlot d'Albert Cohen, musique : Charlie Chaplin, mise en scène : I. Hurtin et Brice Martin
La Filature, SN de Mulhouse, Théâtre de Suresnes-Jean Vilar, Vincennes, Anis Gras à Arcueil, La Sorbonne - Paris, Aurillac, Athanor SN d'Albi, Maison de la Poésie - Paris
Scénographie : Marguerite Rousseau / Lumière, régie : Hervé Gajeau
Costumes : Partenariat Agnès b / Mimodrame : Didier Galas
Avec : Richard Dubelski, Isabelle Hurtin, Fabien Béhar
Production : Compagnie du NESS / Co-production : La Filature-Scène Nationale de Mulhouse Avec l'aide : de l'ADAMI, et le soutien du Conseil Général des Hauts-de-Seine

2002/04

Les Nuits, de Musset, musique : Franz Liszt, mise en scène : Isabelle Hurtin, assistée de Brice Martin
Maison de la Poésie - Paris, Théâtre de Suresne, ABC Dijon, Allan SN de Montbéliard, Villeurbanne, Cap à l'Est en Slovaquie, Athanor SN d'Albi, La coupole à Saint-louis
Scénographie : Christian Boulicaut / Lumière, régie : Pierre Gaillardot
Costumes : Anne Dumont / Chorégraphie : Esther Micenmacher
Avec : Isabelle Hurtin et Jean-Claude Pennetier au Piano
Production : Compagnie du NESS / Co-production : SN de Quimper et Théâtre de Suresnes-Jean Vilar / Avec l'aide : de la DRAC-Centre National du Livre, du *Printemps des poètes*.

1998/2001

Mozart Wolfgang..., Opéra contemporain de Philippe Gumplowicz, Mise en scène : Isabelle Hurtin
CDDB Théâtre de Lorient, L'Athénéum de Dijon, SN de Montbéliard, SN de Quimper, Roanne, Carré Saint Vincent à Orléans.
Musique : François Couturier, Jean-Marc Larché / Direction musicale : Philippe Nahon
Scénographie : Christian Boulicaut / Lumière, régie : Stéphanie Daniel, Pablo Roy
Costumes : Anne Dumont
Avec : Dominique Visse, Didier Sauvegrain, Isabelle Hurtin, Brice Martin Chœur et orchestre Piano : François Couturier / Saxophone : Jean-Marc Larché / Accordéon : Jean-Louis Matinier ou Bruno Maurice
Production : Compagnie du NESS / Co-production : CDDB - Théâtre de Lorient et Scène Nationale de Quimper / Avec l'aide : du Ministère de la culture-DMDTS, de l'ADAMI, de la SACEM, du Fond de Création Lyrique, du JTN, de la Fondation Beaumarchais, de la DRAC-Centre National du Livre

1990/92

Histoire de la fille qui ne savait pas s'agenouiller, d'Etty Hillesum, mise en scène Anouche Setbon
Lyon, Maison de la culture de Créteil, Centre Rachi - Paris, Nouveau Théâtre de Châteauroux, Théâtre Montmartre Galabru - Paris, Festival de la butte Montmartre
Scénographie, costumes : Lou Goaco / Lumière, régie : Stéphanie Daniel
Peintures : Christian Boulicaut
Avec : Isabelle Hurtin
Production : Compagnie du Ness

CONTACTS

Compagnie du Ness

Adresse : 31 Rue des Sablons, 92140 CLAMART

Tél : **09.50.41.10.81**

Mail : cieduness@free.fr

Directrice Artistique : Isabelle **Hurtin**

Attachée de Presse : Isabelle **Muraour** – **06 18 46 67 37**

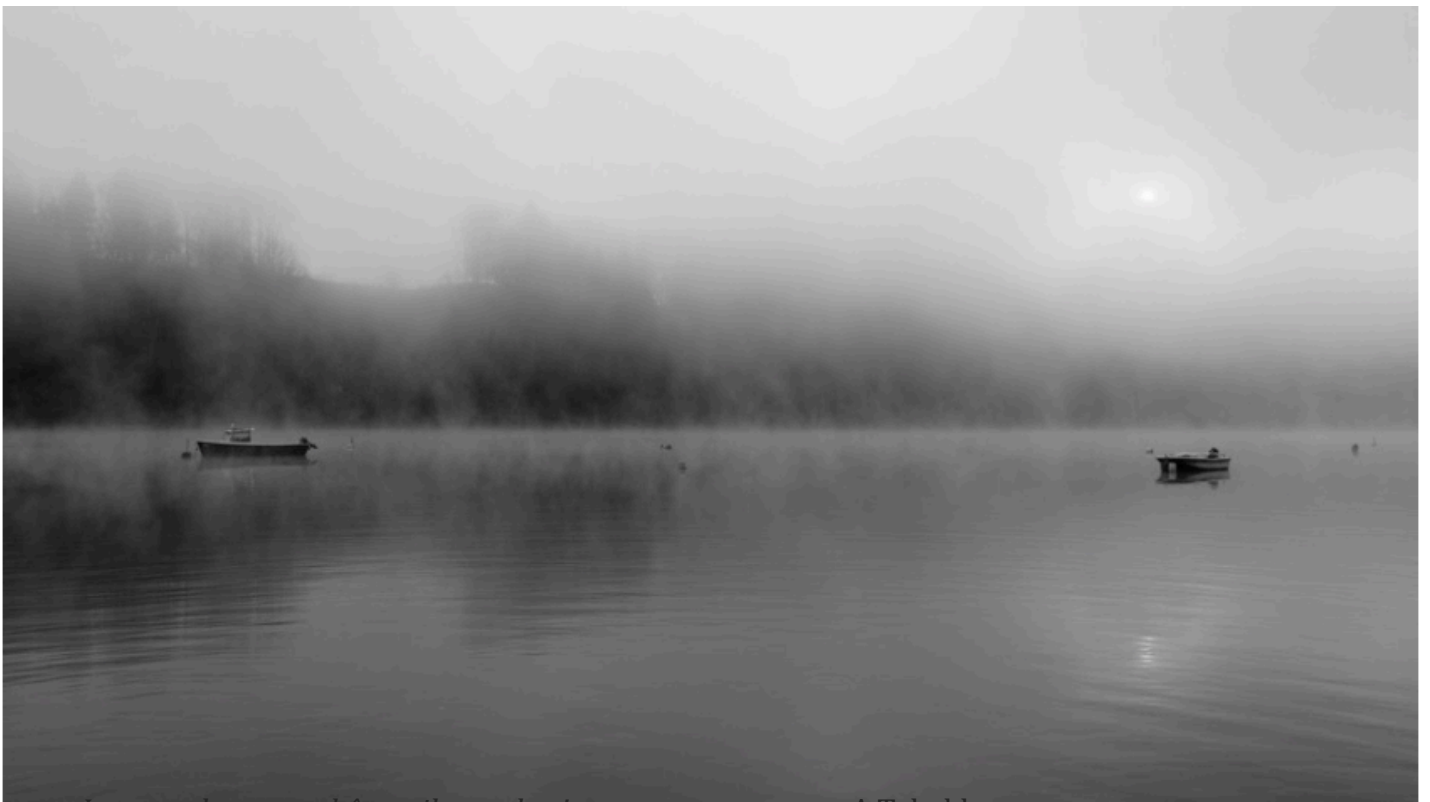
isabelle.muraour@gmail.com

Diffusion : Lison **Foulou** – **06 35 30 43 97**

lison.foulou@hotmail.fr

Communication & Relations Publiques : Lounes **Adjroud** – **06 98 08 05 43**

lounesadjroud@gmail.com



Je peux planter un bâton, il prendra !

A.Tchekhov

Site de la Compagnie : <http://cieduness.wixsite.com/ness>

Ness Compagnie

Facebook : *Compagnie du Ness*

<https://fr.linkedin.com/in/isabelle-hurtin-81b69a80>